

# Eiwitverrijkte basisvoeding: een succesvolle manier om eiwitname van kwetsbare ouderen te verhogen?

Bevindingen uit het  project

Emmelyne Vasse, MSc, PhD



# Opbouw presentatie

---

- **Toelichting Cater with Care project**
  - **Onderzoeken en uitkomsten**
  - **Van onderzoek naar praktijk**
-

# Toelichting Cater with Care project

---

- **Looptijd:** 2012-2015
- **Consortium:** Samenwerking tussen zorg- en kennisinstellingen en levensmiddelenproducenten.



Europees Fonds voor Regionale Ontwikkeling (GO Gebundelde Innovatiekracht), de provincie Gelderland, het Rijk en consortium partners.

---

# Toelichting Cater with Care project



Ontwikkelen van een gevarieerd aanbod aan smakelijke, **verrijkte** en effectieve voeding voor ouderen met (risico op) ondervoeding.

Kennis



Praktijk

Ziekenhuis  
Gelderse  
Vallei



Carezzo



Stichting  
Promotie Kalfsvlees  
CONTROLLED QUALITY VEAL

Bedrijven

# Toelichting Cater with Care project

---

## Klinische voeding

- ✓ Targeted at nutritional needs
- ✓ Easy to use
- ✓ Can be easily stored
- ✗ Taste
- ✗ Texture (mainly liquid)
- ✗ Enjoyment of food
- ✗ Costs



## Reguliere voeding

- ✗ Requires insight to fulfil nutritional needs
- ✗ Often requires preparation
- ✓ Unlimited choice in taste and texture
- ✓ Limited costs
- ✓ Normal food = no social isolation
- ✓ No prescription needed

# Toelichting Cater with Care project

Bepalen van de (voedings)behoefte van verschillende 'groepen' ouderen.

Ontwikkelen van smakelijke producten met best mogelijke kwaliteit, samenstelling en biobeschikbaarheid.

Feedback van consumenten/patiënten op producten in ontwikkeling.

Onderzoek naar effectiviteit van totaalpakket aan ontwikkelde producten.

Wijze van introductie in de zorg- en retailmarkt.

Literatuuronderzoek  
Observationeel onderzoek  
Interviews

Sensorisch onderzoek

Voedingsinterventie  
onderzoek



Ziekenhuis  
Gelderse  
Vallei



# Onderzoeken en uitkomsten

Bepalen van de (voedings)behoefte van verschillende 'groepen' ouderen.

## Literatuuronderzoek : Welke voedingstekorten/deficiënties bij ouderen?

**Micronutriënten: Vit. D en B12** → Bij voorkeur suppletie, voedingsverrijking lastig

**Macronutriënten: Eiwit** →

- Aanbeveling gezonde ouderen GR= 0,8 g/kg/dag
- Aanbeveling ondervoede ouderen GR = ?
- Aanbeveling (risico) op ondervoeding = 1,2 -1,5 g/kg/dag → 50% ZH-patiënten op dag 4
- Literatuur: PROT-AGE study group (2013); Optimale eiwitname bij ouderen:

**Gezonde ouderen**, onderhouden spiermassa:

- Gem. eiwitname: 1,0-1,2 g/kg/d
- Per maaltijd 25-30 gram voor anabole respons

**Geriatrische patiënt** met chronisch of acute ziekte:

- Gem. eiwitname: 1,2-1,5 g/kg/d → 2,0 g/kg/d
- Afhankelijk van ziekte, ernst, voedingsstatus
- Uitzondering bij pre-dialyse GFR < 30 mL

# Onderzoeken en uitkomsten

Bepalen van de (voedings)behoefte van verschillende 'groepen' ouderen.

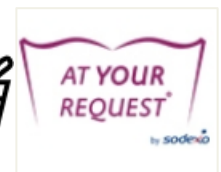
## Observationeel onderzoek in ZGV

|                    | MUST = 0<br>n = 31 | MUST ≥ 1<br>n = 31 |
|--------------------|--------------------|--------------------|
| Energie (kcal/dag) | 1575 ± 457         | 1724 ± 503         |
| Eiwit (g/dag)      | 64,9 ± 20,3        | 74,1 ± 25,0        |
| Eiwit (g/kg/dag)   | <b>0,83 ± 0,31</b> | <b>1,16 ± 0,46</b> |
| < 0,8 g/kg/d       | <b>11</b>          | 4                  |
| 0,8 – 1,2 g/kg/d   | 15                 | 15                 |
| ≥ 1,2 g/kg/d       | 5                  | <b>12</b>          |

MUST = 0  
standaard menu

MUST ≥ 1  
En+E+ en TD's

Gevolgd tijdens opname



24 uurs recall rond dag 4



# Onderzoeken en uitkomsten

Bepalen van de (voedings)behoefte van verschillende 'groepen' ouderen.

## Interviews ouderen en diëtisten

"Ik denk vooral dat mensen niet te veel moeten eten, want dan raak je zo vol."

"Gezond eten is vooral veel groenten en vezels en niet te vet of teveel suiker"

"Ik denk dat ik gezond eet. Het advies van de diëtist? Ik ben vergeten waar dat over ging"

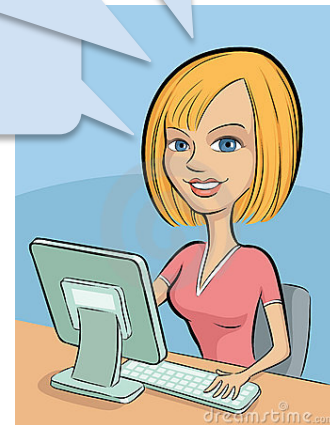


"Dat je dan nog hoort van: ik ben toch wel moe, ik sta wiebelig op mijn benen. Dan moet je dan nog eens uitleggen die link die dat dan heeft met ondervoeding."

"Tussendoortjes worden weinig gegeten. Mensen zijn toch vaak in een vast patroon van de maaltijden, dan wel koffie met een koekje ofzo."

"Omdat ouderen niet zo snel producten extra zullen nemen die ze normaal nooit nemen."

- Ouderen lijken weinig bewust van risico's
- Graag vasthouden aan oude vertrouwde
- Aanpassing voedingsgewoonten lastig.



# Toelichting Cater with Care project

Bepalen van de (voedings)behoeften van verschillende 'groepen' ouderen.

Ontwikkelen van smakelijke producten met best mogelijke kwaliteit, samenstelling en biobeschikbaarheid.

Feedback van consumenten/patiënten op producten in ontwikkeling.

Onderzoek naar effectiviteit van totaalpakket aan ontwikkelde producten.

Wijze van introductie in de zorg- en retailmarkt.

Literatuuronderzoek  
Observationeel onderzoek  
Interviews

Sensorisch onderzoek

Voedingsinterventie  
onderzoek



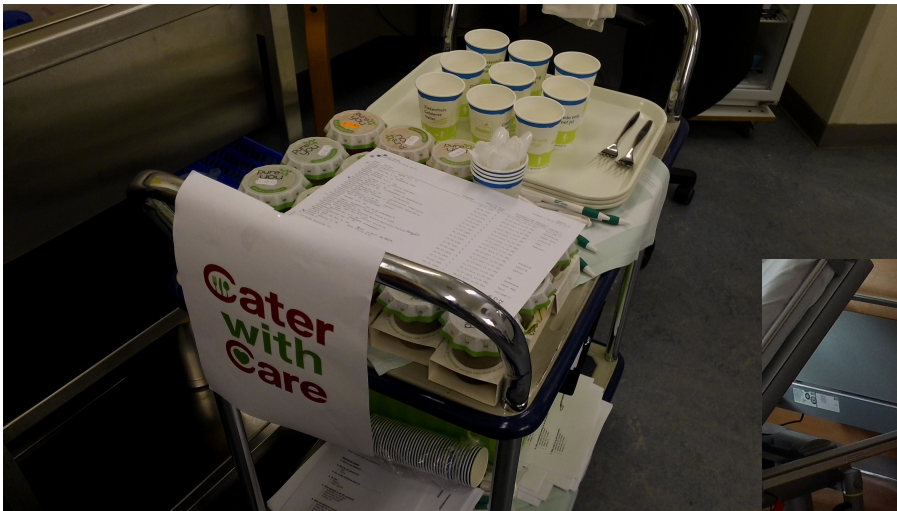
Ziekenhuis  
Gelderse  
Vallei



# Onderzoeken en uitkomsten

Feedback van consumenten/patiënten op producten in ontwikkeling.

## Sensorisch onderzoek



# Onderzoeken en uitkomsten

Ontwikkelen van smakelijke producten met best mogelijke kwaliteit, samenstelling en biobeschikbaarheid.

Carezzo

5,5 - 10 gram



Heinz



10 gram



7 gram



13 gram



Stichting  
Promotie Kalfsvlees  
CONTROLLED QUALITY VEAL



10 - 20 gram

# Toelichting Cater with Care project

Bepalen van de (voedings)behoefte van verschillende 'groepen' ouderen.

Ontwikkelen van smakelijke producten met best mogelijke kwaliteit, samenstelling en biobeschikbaarheid.

Feedback van consumenten/patiënten op producten in ontwikkeling.

Onderzoek naar effectiviteit van totaalpakket aan ontwikkelde producten.

Wijze van introductie in de zorg- en retailmarkt.

Literatuuronderzoek  
Observationeel onderzoek  
Interviews

Sensorisch onderzoek

Voedingsinterventie  
onderzoek



Ziekenhuis  
Gelderse  
Vallei



# Onderzoeken en uitkomsten

---

Onderzoek naar effectiviteit van totaalpakket aan ontwikkelde producten.

## Haalbaarheidsstudie



**Doel:** Leidt inname van de Cater with Care producten tot eiwitinname van 1,2 g/kg/d.

**Deelnemers:** 13 vrouwen en 9 mannen uit verzorgingshuis/revalidatie-afdeling.

**Methode:** 10 dagen Cater with Care producten ipv reguliere producten.  
Voedingslijst bijgehouden 2 dagen voor start interventie en op dag 9 + 10.

**Resultaat:** Eiwitname was gem. 11,8 gram/dag hoger; verhoging van 0,96 to 1,14 g/kg/d.  
Meer ouderen behaalden 1,2 g/kg/d; 9 versus 4.

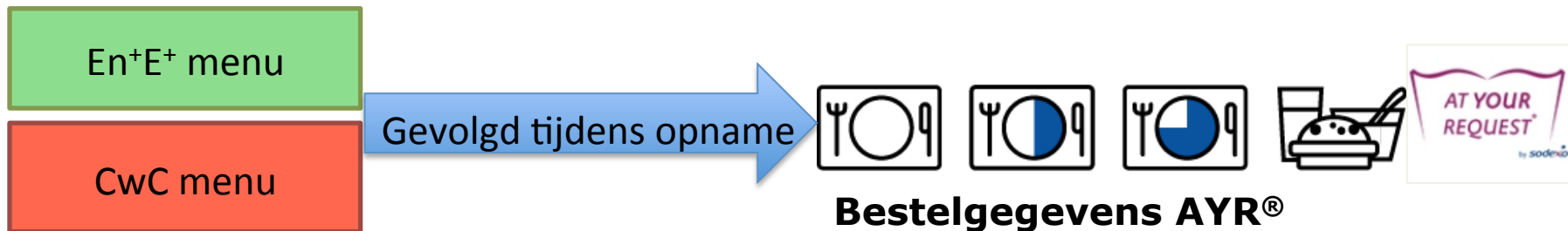
---

# Onderzoeken en uitkomsten

Onderzoek naar effectiviteit van totaalpakket aan ontwikkelde producten.

## Voedingsinterventiestudie ZGV

- Gerandomiseerde, gecontroleerde studie (RCT)
- 1 oktober 2014 – 1 april 2015
- Afdelingen Longgeneeskunde, Ouderengeneeskunde en Interne geneeskunde
- Deelnemers: 65+, geen verstoorde nierfunctie
- Uitkomstmaten: Eiwitinname/bestelgegevens, handknijpkracht, beenspierkracht, fysiek functioneren



## Samengevat:

- Eiwitname van kwetsbare ouderen vaak te laag.
  - Gezonde ouderen ook baat bij hogere eiwitname.
  - Ouderen weinig bewust van risico's lage eiwitname/ ondervoeding.
  - Pakket aan eiwitverrijkte voedingsmiddelen ontwikkeld.
  - Vervanging van reguliere producten door eiwitverrijkte varianten lijkt succesvolle strategie om eiwitname van ouderen te verhogen.
-



# Van onderzoek naar praktijk



**Eiwitverrijkte basisvoeding:  
een succesvolle manier om eiwitname  
van (kwetsbare) ouderen te verhogen?**

# Van onderzoek naar praktijk

---

## Vragen:

Focus Cater with Care op eiwit; niet kiezen voor micronutriënten gemiste kans?

Welke toepassing van de producten in de diëtistische praktijk?

Uit *Richtlijn Screening en behandeling van ondervoeding* (Stuurgroep ondervoeding, 2011):

1. Bij 100% inname van de vastgestelde behoefte wordt de eiwit- en energierijke voeding gecontinueerd.
  2. Bij 75 – 100% van de vastgestelde behoefte bestaat het behandelplan uit eiwit- en energierijke voeding in de vorm van verrijkte hoofdmaaltijden, tussentijdse verstrekkingen en eventueel drinkvoeding.
  3. Bij 50% - 75% van de vastgestelde behoefte is het advies drink- en/of sondevoeding naast eiwit- en energierijke voeding.
  4. Ligt de intake lager dan 50% van de behoefte, dan is volledige sondevoeding aangewezen aangevuld met wat per os mogelijk is.
-

Thank you for your attention!

For more information:

[www.caterwithcare.nl](http://www.caterwithcare.nl)



Gelderland & Overijssel  
Gebundelde Innovatiekracht



**Europese Unie**

Europees Fonds voor Regionale Ontwikkeling

Hier wordt geïnvesteed in uw toekomst!